

# 林業雇用セミナー・森林組合役員研修会

## 「現場技術員の雇用管理について」

福岡県八女森林組合  
参事 北原 徳己

### 1. 地域の環境【別紙 1】

### 2. 合併の経緯【別紙 2】

- \*福岡県一県一森林組合検討会
- \*八女市の合併

### 3. 組合の概要【別紙 3】

|       |                   |            |
|-------|-------------------|------------|
| *経営状況 | 第1期 (H26/4~H26/5) | △25,561 千円 |
|       | 第2期 (H26/6~H27/5) | 13,089 千円  |
|       | 第3期 (H27/6~H28/5) | 24,757 千円  |

#### \*現場技術者の人数及び雇用体系

- 職従業員の状況【別紙 4】
- 就業規則【別紙 5】
- 執行体制【別紙 6】
- 賃金
  - 日給制 8,000 円~12,000 円
- 採用（面接）
  - 林業労働力確保支援事業（H27 まで）
  - 緑の雇用研修生

### 4. 高性能林業機械等保有状況

- ハーベスタ 4台
  - フォワーダ 4台
  - グラップル付バックホー 8台
  - グラップル付トラック（10t）1台
  - クレーン付トラック（8t）1台
  - クレーン付トラック（6.4t）1台
  - クレーン付トラック（5t）1台
  - クレーン付トラック（回送車）1台
- 森林整備加速化・林業再生事業利用状況
- フォワーダ H21（八女上陽）
  - 〃 H24（立花）
  - グラップル付バックホー H24（立花）
  - ハーベスタ H24（八女）
  - グラップル付トラック（10t）H24（八女）
  - 自動選木機 H25（八女木材共販所）
  - ハーベスタ H26（福岡県八女）
  - フォワーダ H26（福岡県八女）
  - ログローダ H26（福岡県八女）
  - グラップル付トラック（フルトレ）（H28 予定）

## 5. 素材生産量の推移

\*八女共販所取扱明細【別紙7】

組合取扱 17,197 m<sup>3</sup> (H27)

直営 12,355 m<sup>3</sup> (主伐9,337 m<sup>3</sup> 間伐3,018 m<sup>3</sup>)

\*主伐で元気にプロジェクト助成金(県単)800/m<sup>3</sup>(H28まで)

\*素材の販売先 買い方 80社(入札参加者 25~30名)

(H27取扱材積30,011 m<sup>3</sup>)

市内製材所 9,303 m<sup>3</sup> (31%)

県内製材所 7,062 m<sup>3</sup> (24%)

県外製材所 12,348 m<sup>3</sup> (41%)

輸出用 741 m<sup>3</sup> (2%)

木質バイオマス等 557 m<sup>3</sup> (2%)

D材、短コロ、枝葉の買取 5,215 t (H27)

チップ製造業者へ販売

\*八女市における木質バイオマス発電の協議会

供給量の確保

## 6. 労働災害防止対策

• 1/16、5/16、9/16の安全教育(山の神安全祈願祭)

組合役職従業員、請負事業体、一人親方、

講師 八女労働基準監督署、八女警察署、八女消防署、九州電力

監督署 労働災害等

警察 交通事故等

消防 救急処置等

九電 電線の取扱等

• 毎月第一月曜日の朝礼(全員集合)

毎週月曜日の朝礼(出張所・工場除く)

• 当番制でのスピーチ(何でもあり)

• 安全作業のために 10ヶ条【別紙8】

• ラジオ体操の実施(毎朝7:30)

林産班においては、現場着後実施(ラジカセ貸与)

• 防護服等の支給(農林中金の助成事業利用)

防護ズボン(チャプス)

ヘルメット

防振手袋

• 作業服の支給

• 振動病健診の実施

• KYミーティングの実施

• 現場巡回指導

## 地域の環境

八女地域は、福岡県の南西部にあり、熊本・大分両県に隣接しており、県南を流れ有明海に注ぐ一級河川矢部川の上流域に位置している。したがって、国土保全や自然環境保全といった公益的機能を有しているとともに、下流域の水源地帯にもなっている。

交通面では、地域内を南北に通過する形で国道 3 号線、東西に国道 442 号線及びその支線である県道 52 号線が走っており、地域の西側を南北に走っている九州縦貫自動車道の八女 I.C、広川 I.C に接続し、地域の主要な交通ルートとなっている。

以前八女地域は、八女市と八女郡（黒木町・上陽町・立花町・広川町・星野村・矢部村）であったが、平成 18 年 10 月 1 日に上陽町、平成 22 年 2 月 1 日に黒木町・立花町・星野村・矢部村との編入合併により、八女市と八女郡広川町となった。

八女市、広川町合わせた総面積は、52,044ha で福岡県の 11% を占めており、その内森林面積は 33,140ha（民有林 32,293ha、国有林 847ha）で総面積の 64% を占めている。

戦後植林された杉・桧等の人工林は 24,200ha、その内標準伐期齢を過ぎた森林が 70% を占め、資源としては量的にも豊富である。



## 組合合併の経緯

| 区分              | 期 日   | 内 容  |
|-----------------|---|--|
| 法律(国)           | 昭和 38 年 3 月 30 日  | 森林組合同併助成法施行<br>(適正な事業経営を行うことができる森林組合を広範に育成して森林所有者の協同組織の健全な発展に資する)          |
|                 | 平成 14 年 3 月 31 日  | 森林組合同併助成法期限切れ<br>この間に県内の森林組合数は、広域合併により 52 組合から 29 組合に減少                    |
|                 | 平成 14 年 11 月 22 日   | 森林組合指導方針(林野庁通知)平成 19 年及び平成 23 年改正<br>一県一組合への組織再編をも志向して合併推進を明記              |
| 福岡県             | 平成 10 年 6 月   | 福岡県森林組合同併推進基本方針：平成 18 年度末県内 6 組合を目標  |
|                 | 平成 15 年 3 月   | 福岡県森林組合指導方針：平成 18 年度末 6 組合とする目標を維持   |
|                 | 平成 21 年 11 月  | 森林組合系統運動の方針・目標の変更(1 組合)を受け、森林組合の合併について助言・指導                                |
| 森林組合系統          | 平成 9 年 4 月 1 日  | 朝倉東部森林組合発足(杷木町・小石原村・宝珠山村)  |
|                 | 平成 12 年 4 月 1 日   | 嘉飯山森林組合発足(飯塚市鎮西・嘉穂町・庄内町・筑穂町)   |
|                 | 平成 12 年 6 月 1 日   | 八女森林組合発足(黒木町・矢部村・星野村)  |
|                 | 平成 13 年 4 月 1 日   | 豊築森林組合発足(豊前町・築城町・椎田町)  |
|                 | 平成 18 年 4 月 1 日   | 福岡広域森林組合発足(筑紫野市・前原市・那珂川町・二丈町)  |
|                 | 平成 19 年 4 月 1 日   | 朝倉森林組合発足(甘木市・朝倉東部・筑前町)   |
|                 | 平成 19 年 4 月 1 日   | 豊築森林組合発足(豊築・太平)  |
|                 | 平成 21 年 3 月 10 日  | 川崎町森林組合解散  |
| 平成 25 年 4 月 1 日 | 福岡県広域森林組合発足<br>(福岡市・古賀市・篠栗町・宇美町・須恵町・久山町・宗像市・福岡広域・西鞍手・嘉飯山・岡垣町) |  |
| 筑後農林管内          | 平成 23 年 5 月 17 日  | 八女地区森林組合協議会発足(八女・八女上陽・立花町森林組合)   |
|                 | 平成 24 年 2 月 15 日  | 八女地区森林組合協議会合同役員会<br>(「八女はひとつ」「八女地区 4 森林組合・八女木材共販所での合併を目指す」との意見で意志の統一がなされる) |
|                 | 平成 24 年 4 月 13 日  | 第 1 回八女地区森林組合協議会<br>(八女・八女上陽・立花町・広川町森林組合及び八女木材共販所)                         |
|                 | 平成 24 年 5 月 30 日  | 合併参加組合理事会による合併研究会参加承認  |
|                 | 平成 24 年 6 月 29 日  | 八女地区森林組合同併研究会発足  |
|                 | 平成 25 年 5 月 8 日   | 合併参加組合理事会による協議会移行承認  |
|                 | 平成 25 年 5 月 31 日  | 福岡県八女森林組合同併協議会発足   |
|                 | 平成 25 年 12 月 10 日   | 第 1 回福岡県八女森林組合設立委員会  |
|                 | 平成 26 年 4 月 1 日   | 福岡県八女森林組合発足  |
|                 | 平成 26 年 10 月 1 日  | 八女地域木材共販森林組合連合会 承継   |

## 福岡県八女森林組合の概要

設立年月日 平成26年4月1日  
 組合の地区 八女市及び八女郡広川町  
 事務所の所在地 本所 八女市山内  
 出張所 黒木町、矢部村、星野村、上陽町、立花町、広川町  
 経営森林面積 28,046ha (平成24年度福岡県森林組合の概況) 単位:ha

| 地区別内訳           | 黒木町              | 矢部村              | 星野村              | 上陽町              | 立花町              | 広川町            | 計                  |
|-----------------|------------------|------------------|------------------|------------------|------------------|----------------|--------------------|
| 面積<br>(地区の森林面積) | 7,812<br>(9,187) | 6,363<br>(7,058) | 6,532<br>(6,684) | 3,696<br>(4,776) | 2,704<br>(4,079) | 939<br>(1,356) | 28,046<br>(33,140) |
| 内 国有林           |                  | (695)            | (152)            |                  |                  |                | (847)              |

組合員の資格地区内に森林を所有し、1口以上を出資する者

出資1口の金額 1,000円

組合員数 6,339名(正5,694名准645名)(平成28年5月31日現在)

出資金 251,984千円(平成28年5月31日現在)

役員の数 理事 17名 監事 3名

| 地区別内訳 | 黒木町 | 矢部村 | 星野村 | 上陽町 | 立花町 | 広川町 | 員外 | 計  |
|-------|-----|-----|-----|-----|-----|-----|----|----|
| 理事    | 3   | 3   | 3   | 3   | 2   | 2   | 1  | 17 |
| 監事    |     | 1   |     | 1   |     | 1   | 0  | 3  |

総代の定数 200名

| 黒木町 | 矢部村 | 星野村 | 上陽町 | 立花町 | 広川町 | 計   |
|-----|-----|-----|-----|-----|-----|-----|
| 65  | 35  | 35  | 30  | 22  | 13  | 200 |

職員数 (平成28年5月31日現在)

| 職種   | 男  | 女  | 計  | 備考                |
|------|----|----|----|-------------------|
| 一般職員 | 22 | 7  | 29 |                   |
| 現業職員 | 43 | 0  | 43 |                   |
| 常用人  | 13 | 8  | 21 | 従業員16名、再雇用1名、臨時4名 |
| 計    | 78 | 15 | 93 |                   |

施設 小径木加工場 1(矢部村)8名(職員男1名 従業員男4名 女3名)  
 製材加工場 1(星野村)3名(職員男1名 従業員男2名)  
 木材共販所 1(本所)5名(職員男2名 従業員男3名)

事業総収益 997,522千円(平成27年度実績)

※作業班 一人親方(八女林業組合)73名(平成28年5月31日)(男69名 女4名)

平均年齢(男56.9歳 女67.5歳)

## 福岡県八女森林組合職従業員年齢構成及び年数

H28.5.31現在

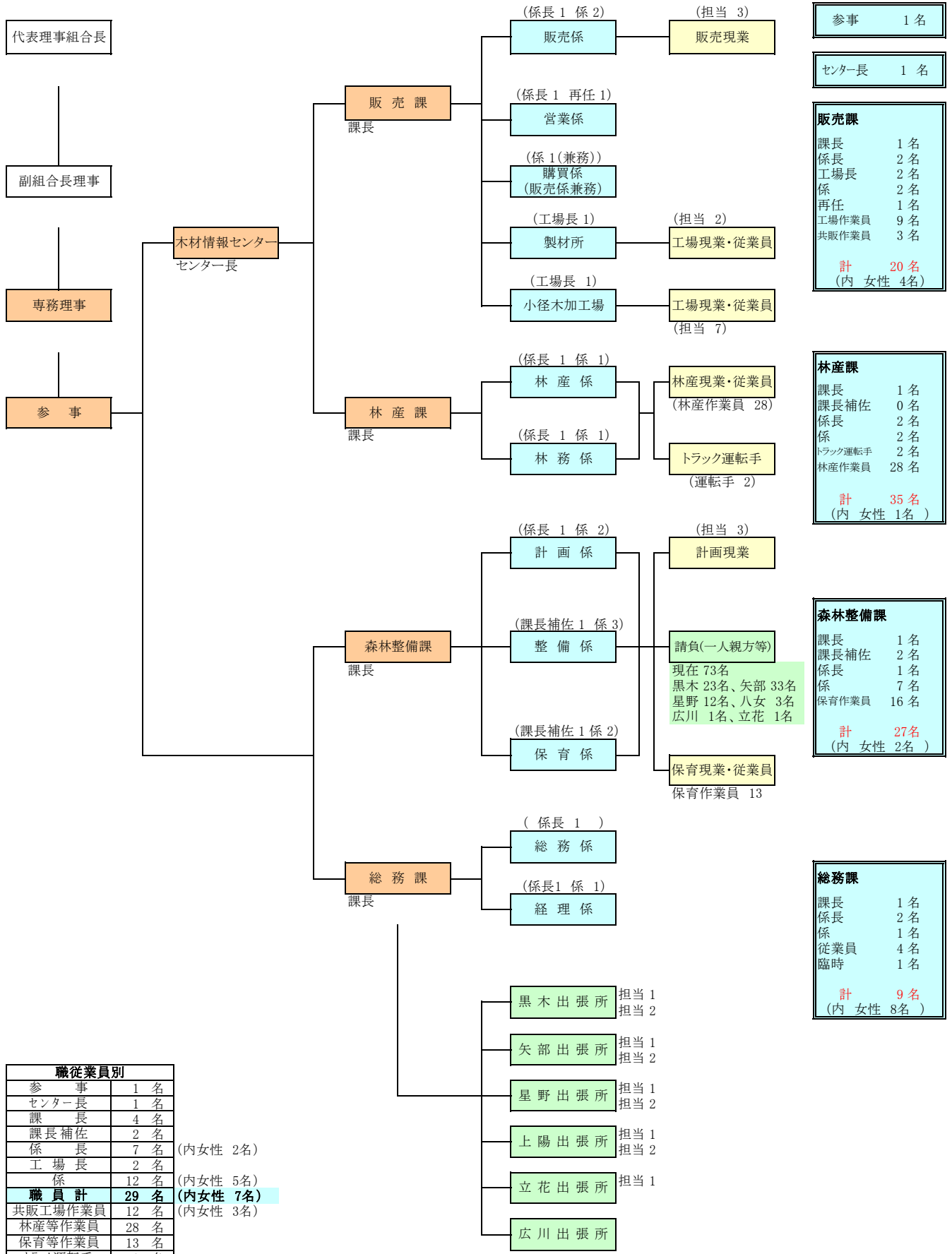
| 職 種   | 人員  | 男  | 女  |       |       | 平均  |
|-------|-----|----|----|-------|-------|-----|
| 事務職員  | 29名 | 22 | 7  | 1,355 | 46.72 | 47歳 |
| 現業職員  | 43名 | 43 | 0  | 1,774 | 41.25 | 42歳 |
| 従業員   | 16名 | 9  | 7  | 932   | 58.25 | 59歳 |
| 再雇用職員 | 1名  | 1  | 0  | 64    | 64.00 | 64歳 |
| 臨時職員  | 4名  | 3  | 1  | 277   | 69.25 | 70歳 |
|       |     |    |    |       |       |     |
| 計     | 93名 | 78 | 15 | 4,402 | 47.33 | 48歳 |

| 年 代     | 人員  | 事務職員 | 現業職員 | 従業員 | 再雇用職員 | 臨時職員 | 男  | 女  |        |
|---------|-----|------|------|-----|-------|------|----|----|--------|
| 20 ~ 29 | 10名 |      | 10   |     |       |      | 10 | 0  | 10.75% |
| 30 ~ 39 | 20名 | 6    | 13   | 1   |       |      | 18 | 2  | 21.51% |
| 40 ~ 49 | 17名 | 11   | 5    | 1   |       |      | 12 | 5  | 18.28% |
| 50 ~ 59 | 25名 | 12   | 10   | 3   |       |      | 20 | 5  | 26.88% |
| 60 ~ 69 | 19名 |      | 5    | 11  | 1     | 2    | 16 | 3  | 20.43% |
| 70 ~    | 2名  |      |      |     |       | 2    | 2  | 0  | 2.15%  |
| 計       | 93名 | 29   | 43   | 16  | 1     | 4    | 78 | 15 |        |

| 年 数  | 人員  | 事務職員 | 現業職員 | 従業員 | 再雇用職員 | 臨時職員 |        |
|------|-----|------|------|-----|-------|------|--------|
| ~ 3  | 13名 | 4    | 7    | 2   |       |      | 13.98% |
| ~ 5  | 11名 | 1    | 9    | 1   |       |      | 11.83% |
| ~ 10 | 27名 | 3    | 19   | 2   |       | 3    | 29.03% |
| ~ 15 | 12名 | 2    | 4    | 6   |       |      | 12.90% |
| ~ 20 | 6名  | 2    | 2    | 1   |       | 1    | 6.45%  |
| ~ 25 | 10名 | 9    | 1    |     |       |      | 10.75% |
| ~ 30 | 9名  | 5    | 1    | 3   |       |      | 9.68%  |
| ~ 35 | 3名  | 2    |      | 1   |       |      | 3.23%  |
| ~ 40 | 2名  | 1    |      |     | 1     |      | 2.15%  |
| 計    | 93名 | 29   | 43   | 16  | 1     | 4    |        |



(福岡県八女森林組合執行体制) H28.6.1付



|    |    |
|----|----|
| 参事 | 1名 |
|----|----|

|       |    |
|-------|----|
| センター長 | 1名 |
|-------|----|

|            |            |
|------------|------------|
| <b>販売課</b> |            |
| 課長         | 1名         |
| 係長         | 2名         |
| 工場長        | 2名         |
| 係          | 2名         |
| 再任         | 1名         |
| 工場作業員      | 9名         |
| 共販作業員      | 3名         |
| <b>計</b>   | <b>20名</b> |
|            | (内女性 4名)   |

|            |            |
|------------|------------|
| <b>林産課</b> |            |
| 課長         | 1名         |
| 課長補佐       | 0名         |
| 係長         | 2名         |
| 係          | 2名         |
| トラック運転手    | 2名         |
| 林産作業員      | 28名        |
| <b>計</b>   | <b>35名</b> |
|            | (内女性 1名)   |

|              |            |
|--------------|------------|
| <b>森林整備課</b> |            |
| 課長           | 1名         |
| 課長補佐         | 2名         |
| 係長           | 1名         |
| 係            | 7名         |
| 保育作業員        | 16名        |
| <b>計</b>     | <b>27名</b> |
|              | (内女性 2名)   |

|            |           |
|------------|-----------|
| <b>総務課</b> |           |
| 課長         | 1名        |
| 係長         | 2名        |
| 係          | 1名        |
| 従業員        | 4名        |
| 臨時         | 1名        |
| <b>計</b>   | <b>9名</b> |
|            | (内女性 8名)  |

| 職従業員別           |                      |
|-----------------|----------------------|
| 参事              | 1名                   |
| センター長           | 1名                   |
| 課長              | 4名                   |
| 課長補佐            | 2名                   |
| 係長              | 7名 (内女性 2名)          |
| 工場長             | 2名                   |
| 係               | 12名 (内女性 5名)         |
| <b>職員計</b>      | <b>29名 (内女性 7名)</b>  |
| 共販工場作業員         | 12名 (内女性 3名)         |
| 林産等作業員          | 28名                  |
| 保育等作業員          | 13名                  |
| トラック運転手         | 2名                   |
| 再任(嘱託)          | 1名 (内女性 1名)          |
| 従業員(事務)         | 4名 (内女性 4名)          |
| 臨時作業員           | 3名                   |
| 臨時事務員           | 1名 (内女性 1名)          |
| <b>現業・従業員等計</b> | <b>64名 (内女性 8名)</b>  |
| <b>合計</b>       | <b>93名 (内女性 15名)</b> |



## 八女木材共販所取扱状況

【資料7】

| 年 度        | 取扱材積 (m <sup>3</sup> ) | 取扱売上額 (円)   | 平均価格 (円/m <sup>3</sup> ) |
|------------|------------------------|-------------|--------------------------|
| 昭和 36 年度   | 5,438.057              | 79,438,103  | 14,608                   |
| 昭和 37 年度   | 8,876.152              | 114,952,944 | 12,951                   |
| 昭和 38 年度   | 11,838.071             | 156,787,768 | 13,244                   |
| 昭和 39 年度   | 13,821.606             | 179,475,900 | 12,985                   |
| 昭和 40 年度   | 13,775.856             | 192,965,683 | 14,008                   |
| 昭和 41 年度   | 16,367.493             | 283,807,208 | 17,340                   |
| 昭和 42 年度   | 15,075.393             | 300,215,689 | 19,914                   |
| 昭和 43 年度   | 14,885.158             | 279,026,095 | 18,745                   |
| 昭和 44 年度   | 13,319.283             | 232,315,016 | 17,442                   |
| 昭和 45 年度   | 13,702.632             | 243,385,946 | 17,762                   |
| 昭和 46 年度   | 14,155.932             | 241,280,433 | 17,044                   |
| 昭和 47 年度   | 15,011.701             | 339,105,817 | 22,589                   |
| 昭和 48 年度   | 14,532.564             | 439,046,224 | 30,211                   |
| 昭和 49 年度   | 14,479.500             | 477,879,287 | 33,004                   |
| 昭和 50 年度   | 12,737.979             | 415,114,786 | 32,589                   |
| 昭和 51 年度   | 15,268.985             | 476,835,374 | 31,229                   |
| 昭和 52 年度   | 13,489.664             | 374,289,029 | 27,746                   |
| 昭和 53 年度   | 12,257.615             | 327,806,077 | 26,743                   |
| 昭和 54 年度   | 15,251.466             | 512,976,737 | 33,635                   |
| 昭和 55 年度   | 18,096.127             | 503,286,670 | 27,812                   |
| 昭和 56 年度   | 19,343.749             | 450,113,462 | 23,269                   |
| 昭和 57 年度   | 20,194.210             | 474,606,773 | 23,502                   |
| 昭和 58 年度   | 22,270.330             | 482,345,293 | 21,659                   |
| 昭和 59 年度   | 26,853.864             | 528,661,868 | 19,687                   |
| 昭和 60 年度   | 23,072.643             | 448,451,753 | 19,437                   |
| 昭和 61 年度   | 26,301.970             | 464,161,067 | 17,647                   |
| 昭和 62 年度   | 26,151.418             | 515,460,385 | 19,711                   |
| 昭和 63 年度   | 24,916.396             | 417,636,369 | 16,762                   |
| 平成 元 年度    | 22,728.616             | 463,069,827 | 20,374                   |
| 平成 2 年度    | 20,526.502             | 395,506,360 | 19,268                   |
| 平成 3 年度    | 18,997.278             | 336,660,695 | 17,722                   |
| 平成 4 年度    | 30,331.384             | 459,573,530 | 15,152                   |
| 平成 5 年度    | 32,484.604             | 520,808,189 | 16,032                   |
| 平成 6 年度    | 28,830.598             | 488,606,805 | 16,948                   |
| 平成 7 年度    | 28,371.951             | 496,061,639 | 17,484                   |
| 平成 8 年度    | 30,633.260             | 586,713,790 | 19,153                   |
| 平成 9 年度    | 27,126.594             | 407,338,437 | 15,016                   |
| 平成 10 年度   | 21,817.171             | 328,143,632 | 15,041                   |
| 平成 11 年度   | 24,043.833             | 365,179,629 | 15,188                   |
| 平成 12 年度   | 25,507.108             | 311,618,568 | 12,217                   |
| 平成 13 年度   | 21,622.761             | 247,075,742 | 11,427                   |
| 平成 14 年度   | 18,444.245             | 210,460,775 | 11,411                   |
| 平成 15 年度   | 20,802.948             | 251,975,966 | 12,113                   |
| 平成 16 年度   | 25,484.018             | 265,779,601 | 10,429                   |
| 平成 17 年度   | 32,201.056             | 271,371,947 | 8,427                    |
| 平成 18 年度   | 30,139.012             | 304,356,605 | 10,098                   |
| 平成 19 年度   | 22,022.499             | 215,009,235 | 9,763                    |
| 平成 20 年度   | 20,085.608             | 191,384,283 | 9,528                    |
| 平成 21 年度   | 17,258.822             | 147,761,155 | 8,561                    |
| 平成 22 年度   | 20,433.359             | 211,124,010 | 10,332                   |
| 平成 23 年度   | 22,554.508             | 222,292,473 | 9,856                    |
| 平成 24 年度   | 16,793.127             | 145,664,438 | 8,674                    |
| 平成 25 年度   | 19,448.062             | 212,099,230 | 10,906                   |
| 平成 26 年度   | 26,020.420             | 264,343,000 | 10,159                   |
| 平成 26-1 年度 | 5,308.600              | 53,446,764  | 10,068                   |
| 平成 26-2 年度 | 25,259.935             | 252,444,726 | 9,994                    |
| 平成 27 年度   | 30,011.225             | 284,745,022 | 9,488                    |

## 安全作業のために

1. 正しい服装で作業しよう。
2. 全員が十分納得するまでミーティングしよう。
3. 軽易な作業でも基本動作を守ろう。
4. 作業前には、危険予知を行おう。
5. 危険な行為を見つけたら、勇気を持って注意しよう。
6. 勝手な単独行動はやめよう。
7. 指差し呼称を励行しよう。
8. 作業現場は、常に整理整頓しよう。
9. 安全器具・装置は、確実に点検しよう。
10. 作業者全員が、思いやりのある気持ちで作業にあたろう。

今週もゼロ災でいこう。 ヨシ！！